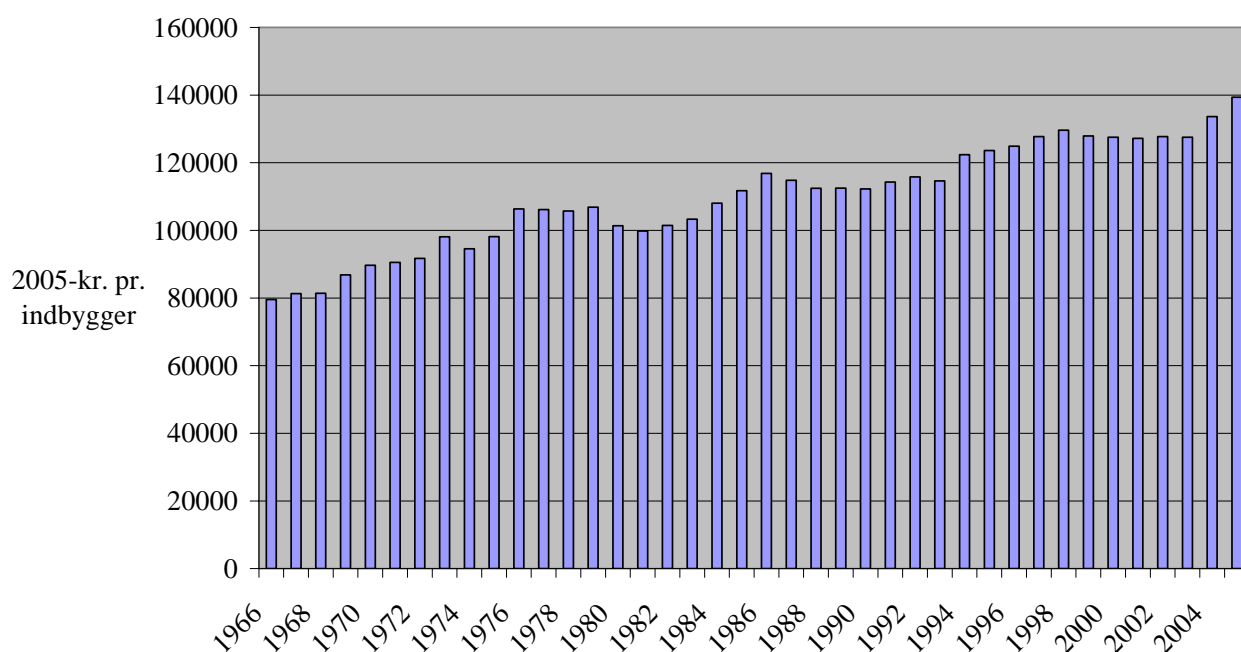


# Mere til legetøj hjemme - men hvad med redskaber i institutionshverdagen

I en årrække er den materielle velstand øget. Figur 1 viser således udviklingen i det private forbrug i faste priser (2005-priser) fra 1966-2005. I denne periode er forbruget steget med 75 pct. pr. indbygger.<sup>1</sup>

**Figur 1**

Privat forbrug pr. indbygger i 2005-priser 1966-2005



Hvis vi delte forbrugsmulighederne ligeligt ud, ville en gennemsnitsfamilie med 2 børn i dagens priser få en andel på ca. ½ mill. kr. – i rent privatforbrug, dvs. til familien selv, *efter at skatten var trukket*. Men som bekendt er forbrugsmulighederne ikke ligeligt fordelt.

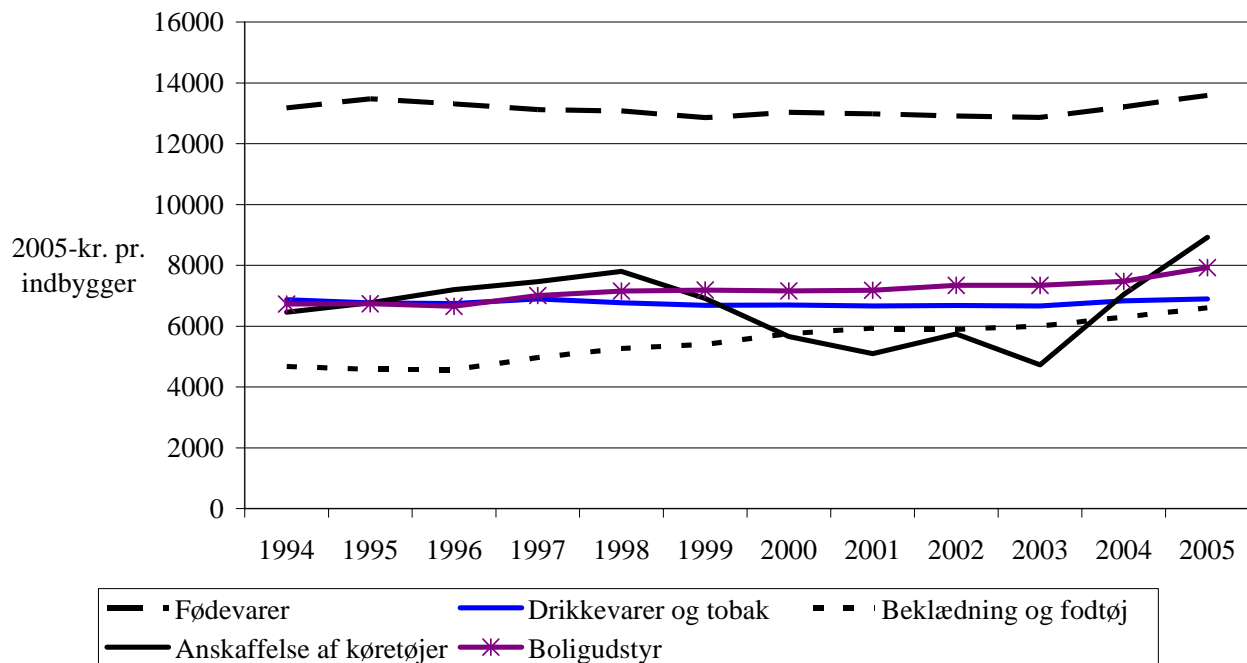
De øgede forbrugsmuligheder anvendes dog ikke lige på de forskellige goder, der er.

Figur 2 viser således udviklingen i forbrug pr. indbygger af nogle traditionelle hovedposter de senere år.

<sup>1</sup> Beregningen er sket ved omregning ud fra DS's forbrugerprisindex 1900-2006 (1900=100). Kilde: Egne beregninger på grundlag af Statistikbanken.

**Figur 2**

Forbrug pr. indbygger i 2005-priser af forskellige goder



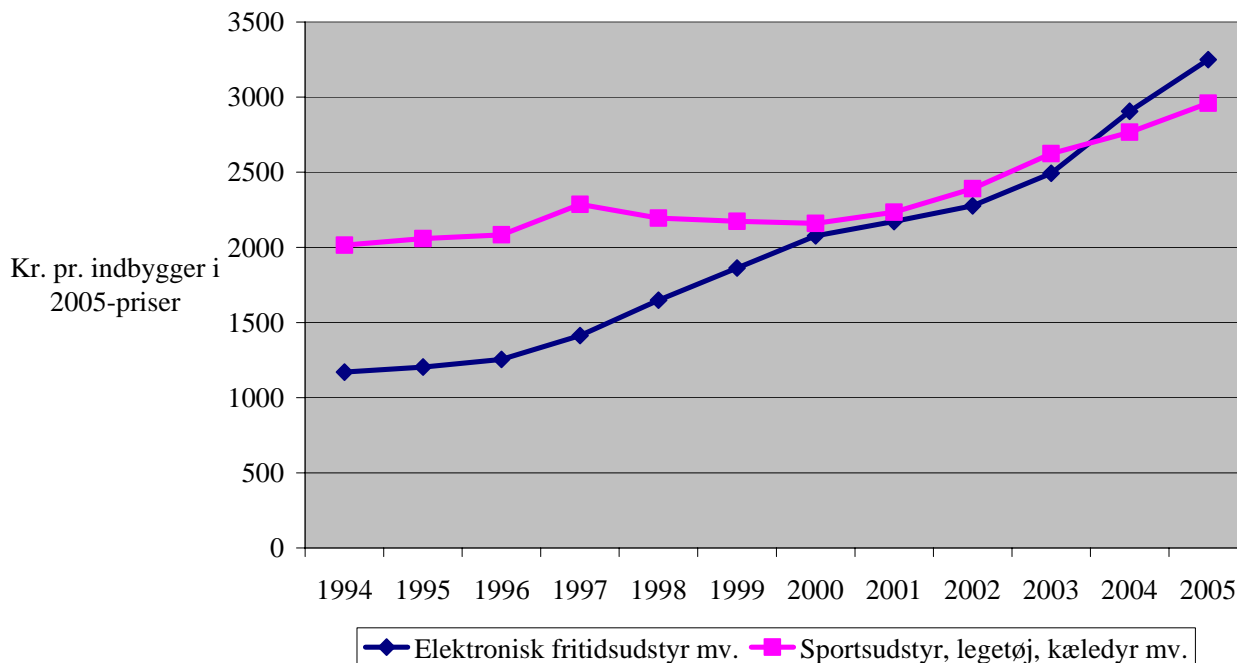
Det ses, at forbruget pr. indbygger af mad, drikkevarer og tobak er omtrent uændret. Derimod stiger udgiften til tøj og sko med 41 pct. og udgiften til boligudstyr med 18 pct. Udgiften til biler m.v. er præget af svingninger. Udgiften til boligbenyttelse er ikke med i figuren. Den er steget med 14 pct.<sup>2</sup>

Figur 3 giver eksempler på områder, hvor forbrugsudviklingen er gået særlig stærkt.

<sup>2</sup> Udgiften til boligbenyttelsen er indexeret i forhold til det generelle EU-harmoniserede forbrugerprisindex. Beregningen af de øvrige varegrupper er sket på grundlag af EU-forbrugerprisindexet for den pågældende varegruppe. Kilde: Egne beregninger på grundlag af data fra Statistikbanken.

**Figur 3**

### Forbrug pr. indbygger af elektronik og legetøj



Det ses, at forbruget af elektronisk udstyr er næsten tredoblet, mens forbruget af legetøj m.v. pr. indbygger er steget med 47 pct.<sup>3</sup>

Alt i alt ser man, at familierne, når de skal tage stilling til, hvad de øgede forbrugsmuligheder skal anvendes til, i høj grad prioriterer områder, som har med familiens, herunder børnenes materielle velfærd at gøre: Bedre bolig med mere plads, mere legetøj, mere elektronisk isenkram.

Det er nærliggende at antage, at dette er udtryk for, at familierne – måske i stigende omfang – gerne vil gøre en ekstra arbejdsindsats for at sikre børnene optimale materielle rammer.

Når det gælder det private forbrug, afhænger fordelingen af de enkelte forbrugeres valg. Derimod er størrelsen og fordelingen af det offentlige forbrug som bekendt politisk bestemt.

Dette får mange – navnlig borgerlige politikere – til at mene, at ressourcerne generelt udnyttes mest effektivt, hvis så stor en del af forbrugsvalget overlades til den enkelte forbruger. Og dette er igen en væsentlig del af baggrunden for, at stadig flere områder inden for den offentlige service søges privatiseret eller markedsgjort.

Det er imidlertid ikke rigtigt, at individuelle, private forbrugsvalg altid fører til de løsninger, der giver størst mulig behovstilfredsstillelse for flest mulige mennesker. Det er indlysende, at vi ikke

<sup>3</sup> Også i denne beregning sker en omregning til faste priser ud fra det EU-harmoniserede forbrugerprisindex for den pågældende varegruppe. Det betyder, at forbruget af f.eks. elektronisk udstyr er steget med 75 pct. i løbende priser, men da der samtidig sker et prisfald på 37 pct., får man mere for pengene. For legetøj er priserne uændrede i perioden. Kilde: Egne beregninger ud fra Statistikbankens tal.

kan have hver vores Storebæltsbro, og at familier, der bor i etagebyggeri i centrale bydele må tilgodeses med parker og andre offentlige grønne områder, frem for hver sin have.

Der er også goder, som forudsætter kollektive løsninger, f.eks. integration af børn fra forskellige sociale lag i daginstitutioner og skoler.

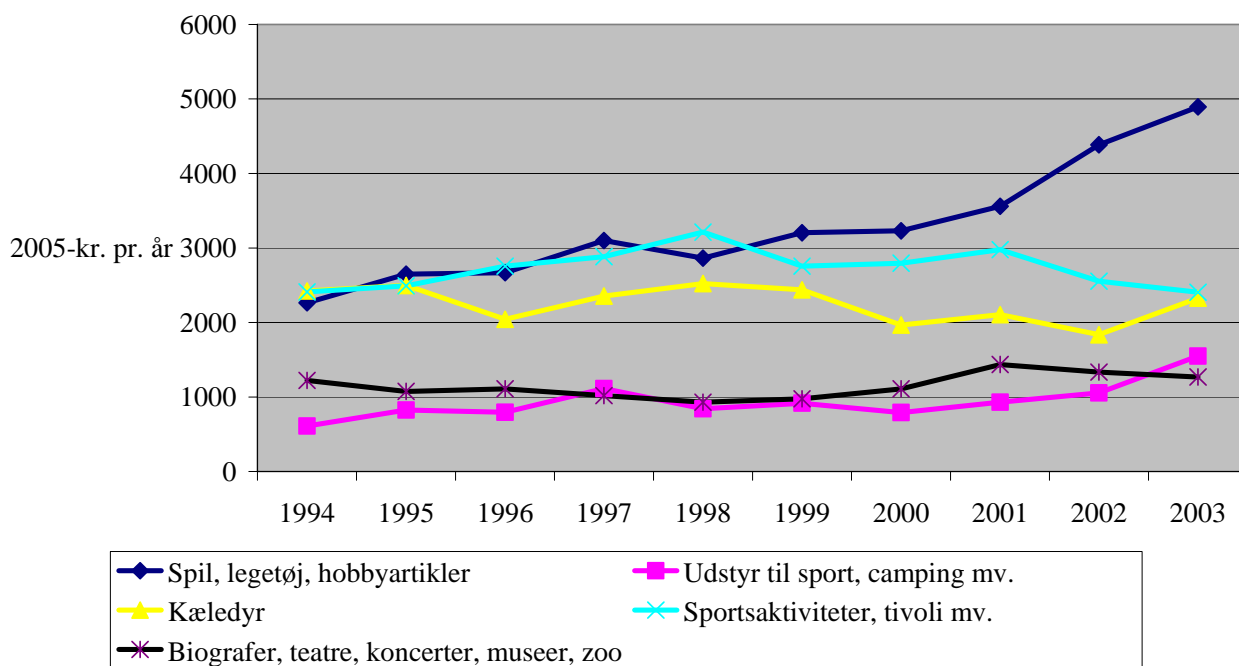
For unge giver fælles sports- og svømmehaller nogle muligheder for fritidsaktiviteter, som de sædvanligvis ikke kan få andre steder, og ser vi på børn, kan et Tivoli, som benyttes af tusindvis af mennesker dagligt, tilbyde oplevelsesmuligheder, som der slet ikke er muligheder for i et hjem.

Sådanne eksempler viser, at man bør diskutere balancen mellem den kollektive og den private anvendelse af forbrugsmulighederne, uden på forhånd at låse sig fast i ideologiske positioner, såsom en holdning om, at private markeds løsninger altid er de bedste.

Daginstitutioner og dagpleje byder på flere eksempler herpå. Figur 4 viser således hvordan forbruget af en række underholdningsrettede goder har udviklet sig over et årti ifølge DS's forbrugsundersøgelse.<sup>4</sup>

**Figur 4**

### Børnefamiliens forbrug af underholdningsgoder



<sup>4</sup> Kilde: Egne beregninger på grundlag af Forbrugsundersøgelsen. Der er omregnet til 2005-priser på grundlag af det EU-harmoniserede forbrugerprisindex for varegruppen. Da dette index kun går fra 1996 er der for 1994-1996 deflateret med det almindelige forbrugerprisindex. Familierne rummer to voksne og i gennemsnit 1,8 eller 1,9 barn. Køb af elektronik m.v. er ikke medtaget.

Det ses, at forbruget af de goder, man kan købe i en butik (legetøj, sportsudstyr m.v.) er fordoblet på et årti. Derimod er der ikke en væsentlig forøgelse i forbruget, hvis vi ser på de goder, som kræver et tidsforbrug (også af den voksne): Sportsaktiviteter, kæledyr, biografbesøg osv.

Tendensen synes således – groft sagt – at være, at de voksne i børnefamilierne gerne vil ofre flere penge på underholdning og leg, men at de nok ikke har mere *tid* til sådanne aktiviteter end tidligere.

Det gør det nærliggende at antage, at en hensigtsmæssig ressourceanvendelse kan ligge i at satse på kollektive løsninger på dette område. Et institutionsbesøg i et teater kan ikke erstatte et besøg sammen med forældrene, men hvis forældrene ikke har tid, er det alligevel en god løsning. Hvad angår legetøj kan man desuden sige, at et stykke legetøj gør mere gavn, hvis mange børn kan lege med det. Selv om man naturligvis ikke skal se bort fra besidderglæde og det personlige forhold, børn kan have til f.eks. en dukke, et sovedyr eller en bamse.

For at undersøge, om velstandsstigningen også kan aflæses i institutionernes ressourceanvendelse, er der foretaget et udtræk fra de kommunale budgetter. Desværre findes der ikke så detaljerede tal, at man f.eks. kan se, hvor meget institutionerne bruger til legetøj eller udflugter.

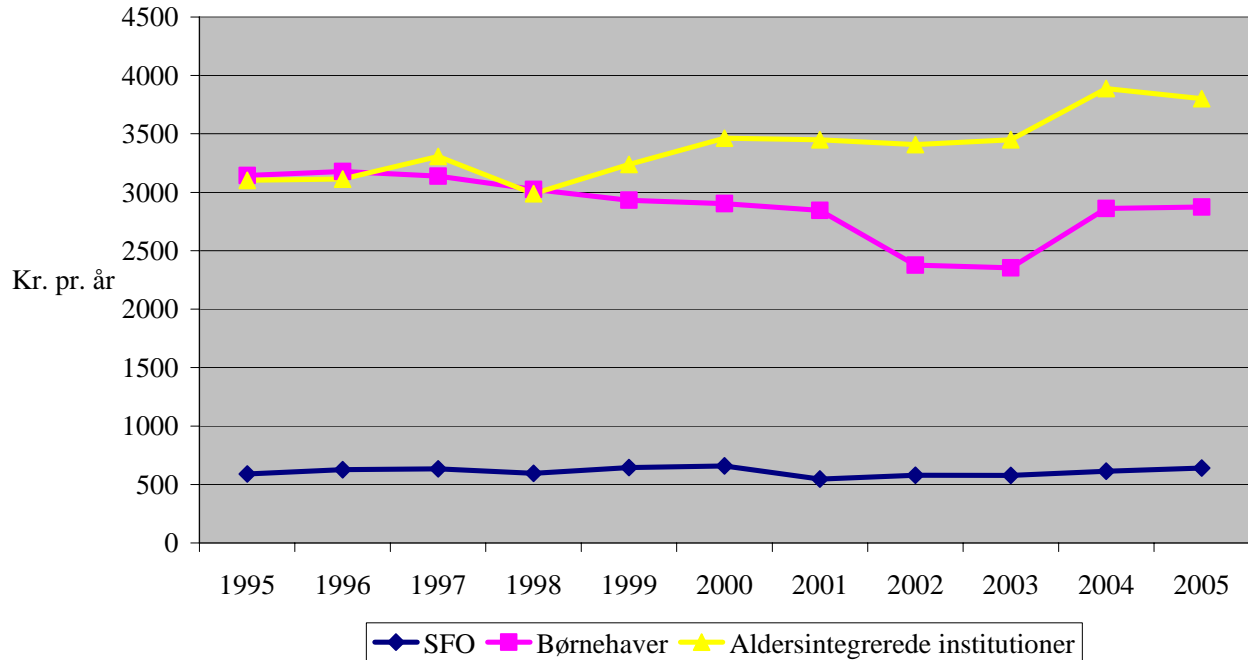
Figur 5 viser imidlertid forbruget pr. barn af tjenesteydelser uden moms. Disse tjenesteydelser omfatter overvejende aktiviteter som udflugter, teaterbesøg m.v.<sup>5</sup>

---

<sup>5</sup> Men desværre er visse kurser for personalet også med i denne gruppe, hvilket gør, at beregningerne må tages med forbehold. Man skal desuden være opmærksom på, at afgrænsningen mellem børnehaver og aldersintegrerede institutioner kan være forskellig i de kommunale budgetindberetninger og i DS's tal for indskrevne. Dette kan muligvis (delvis) forklare, at der sker en stigning for én institutionstype, men et fald for en anden. Der er indexeret med udviklingen i det generelle forbrugerprisindex.

**Figur 5**

Tjenesteydelser uden moms i 2005-priser, pr. barn



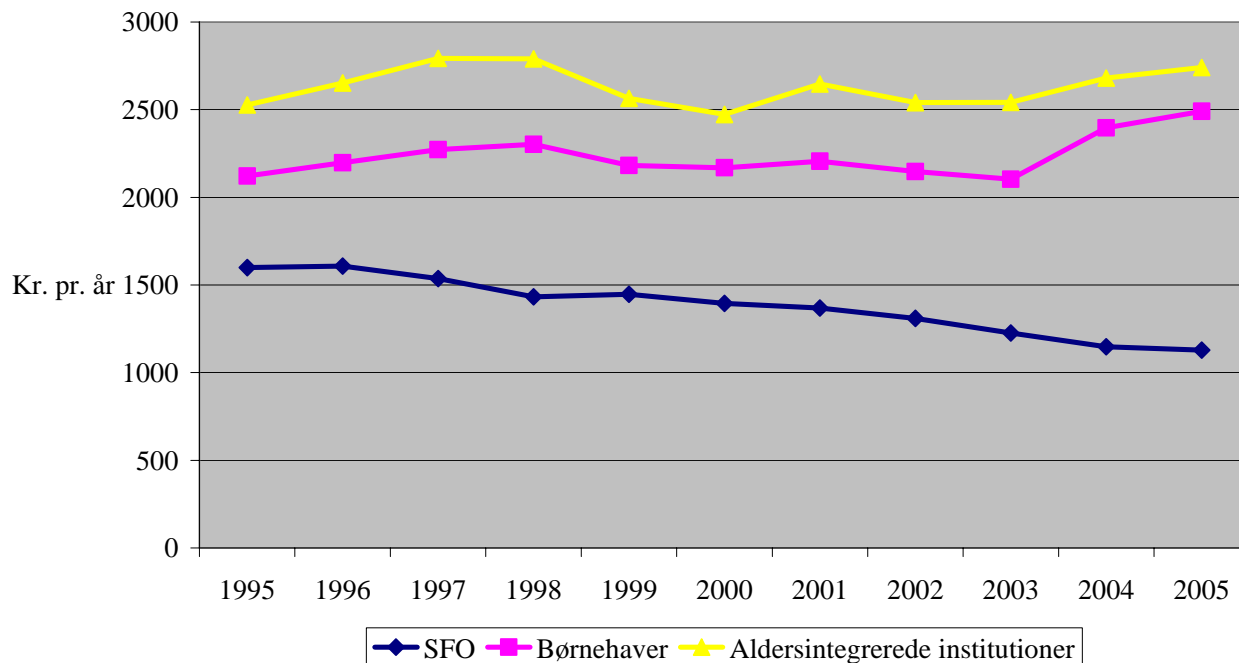
Figuren viser, at ressourceanvendelsen pr. barn til udflugter m.v. er uændret i SFO. For børnehaver er der et fald på 9 pct., mens ressourceanvendelsen pr. barn i aldersintegrerede institutioner er steget med 22 pct.<sup>6</sup>

Figur 6 viser tilsvarende udviklingen i varekøb og anskaffelser pr. barn i de tre største institutionstyper.

<sup>6</sup> En del af denne stigning skyldes dog, at andelen af 0-2 årige i aldersintegrerede institutioner er steget fra 18,3 pct. i 1995 til 26,5 pct. i 2005. Hvis man regulerer i forhold til antallet af "børneenheder" er stigningen på 15 pct.

**Figur 6**

Varekøb og anskaffelser i 2005-priser, pr. barn



Det bemærkes, at gruppen varer og tjenesteydelser dækker et endnu bredere område end "tjenesteydelser uden moms". Eksempelvis vil kontorartikler være medtaget.<sup>7</sup>

Der er således en betydelig usikkerhed i en analyse af denne art, men med dette forbehold peger tallene i retning af, at institutionernes muligheder for anskaffelser, udflugter, køb af legetøj m.v. ikke er steget de senere år.

Den velstandsstigning, som slår igennem i det private forbrug, mærkes øjensynlig ikke i institutionerne.

<sup>7</sup> Der er også her indexeret med udviklingen i det generelle forbrugerprisindex. Hvis man indexerede med prisindexet for legetøj, ville man se en lidt større forøgelse af varekøbene.